

Итоговая диагностика по функциональной грамотности

5 класс

Прочитайте текст и выполните задания 1-10.

КОНКУРС СОЧИНЕНИЙ

Приглашаем вас принять участие в Конкурсе сочинений (КС), он проходит в нашей стране ежегодно начиная с 2015 года. Конкурс проводится среди нескольких групп: учащиеся 4-5 классов; учащиеся 6-7 классов; учащиеся 8-9 классов; учащиеся 10-11 классов. Познакомьтесь с некоторыми материалами этого конкурса. Начните с раздела «Порядок проведения конкурса».

Конкурс сочинений

Порядок проведения конкурса

Федеральные нормативные материалы

Положение о Конкурсе и методические рекомендации

Бланк конкурсной работы (pdf)

Бланк конкурсной работы (doc)

Вход в личный кабинет

Логин:

Пароль:

Новости Конкурса

Вопросы - ответы

В помощь организатору

В помощь учителю

В помощь участнику Конкурса

Подведение итогов Конкурса

Конкурсные работы

Обучающиеся 4-5 классов

Обучающиеся 6-7 классов

Обучающиеся 8-9 классов

Обучающиеся 10-11 классов

I. Требования к конкурсным работам

1. Все конкурсные работы выполняются в письменном виде на бланке, который можно найти на сайте Конкурса. Титульная страница бланка обязательна для заполнения.
2. Каждый участник имеет право представить на Конкурс одну работу. Работа должна быть выполнена индивидуально, совместные работы не принимаются.
3. Участник Конкурса выполняет работу на русском языке в прозе, стихотворные тексты не рассматриваются.
4. На Конкурс принимаются работы любого объёма. Иллюстрирование работы не запрещается, но и не является обязательным.

II. Тематические направления Конкурса и жанры конкурсных работ

1. Полный список тематических направлений ежегодно публикуется на официальном сайте Конкурса. Каждый год этот список разный, но традиционно в него входят: 1) Слово как источник счастья; 2) Удивительные места России; 3) Имена в России славных много; 4) Россия, устремлённая в будущее. Сочинения, содержание которых не соответствует утвержденным тематическим направлениям, на конкурс не принимаются.

2. Принимаются сочинения следующих жанров: рассказ, сказка, письмо, дневник, интервью.

III. Критерии оценивания конкурсных работ

Оценивание конкурсных работ осуществляется по следующим критериям: 1) содержание сочинения должно соответствовать одному из тематических направлений; 2) сочинение должно быть написано в одном из указанных в условиях конкурса жанров; 3) в сочинении обязательно должна быть выражена авторская позиция; 4) сочинение должно быть написано с соблюдением орфографических и пунктуационных правил.

А теперь познакомьтесь с разделом «Конкурсные работы». Прочитайте две поступившие на конкурс работы.

Конкурс сочинений

Порядок проведения конкурса

- Федеральные нормативные материалы
- Положение о Конкурсе и методические рекомендации
- Бланк конкурсной работы (pdf)
- Бланк конкурсной работы (doc)

Вход в личный кабинет

Логин: Введите Ваш логин

Пароль: Введите Ваш пароль

Новости Конкурса

Вопросы - ответы

В помощь организатору

В помощь учителю

В помощь участнику Конкурса

Подведение итогов Конкурса

Конкурсные работы

- Обучающиеся 4-5 классов
- Обучающиеся 6-7 классов
- Обучающиеся 8-9 классов
- Обучающиеся 10-11 классов

Работа № 1

Здравствуй, Витя! Пишу тебе из небольшого города Судиславля. Ты, наверное, удивился. Как я там оказался? Мы с родителями поехали в необычное путешествие по малым городам России. Очень хочу рассказать тебе о своей поездке. Я как будто оказался в сказочном мире. Тотма, Устюжна, Плёс, Юрьевец. Даже названия необычные, как из сказок. Я так много узнал об этих местах!

Эти небольшие города будто былинные богатыри. Первыми вставали на пути неприятелей и до последнего держали оборону. Враги сжигали эти города, но жители возвращались, чтобы возродить из пепла новые стены. Увеличивалась территория нашей страны, границы двигались всё дальше. Малые города России превращались в ремесленные и торговые центры. Именно эти города в далёком прошлом, словно щитом, закрывали границы нашей Родины, а потом помогали нашей стране крепнуть и расти.

А ещё эти малые города очень красивые, уютные. У каждого из них свои удивительные секреты. Я сделал много фотографий, обязательно покажу их тебе первого сентября. Так что мне ничуть не скучно, поездка наша продолжается. Жду новых открытий.

До встречи 1 сентября.

Денис

Работа № 2

Два драгоценных озера России

Есть в Ярославской области два замечательных озера: Плещеево и Неро. Я решила написать своё сочинение в жанре путеводителя. Это поможет людям больше узнать об этих озёрах.

Эти озёра тесно связаны с историей нашего государства, с жемчужинами русской истории и архитектуры — городами Переславль-Залесский и Ростов Великий! Долгое время не имели наши предки выхода к морю. Но издавна они старались селиться у воды. Особенно удобно было строить города на берегу озёр. Озёра открывали простор глазу. Они позволяли развивать рыболовство, потому что во всех этих озёрах в старину рыбы водилось видимо-невидимо. Кроме того, впадающие в озёра и вытекающие из них реки были путями сообщения с соседями.



Название озера Плещеево происходит, по-видимому, от слова «плескаться». Известно озеро тем, что именно здесь учился строить корабли молодой Петр I. В 1688 — 1693 годах на Плещеевом озере он построил учебную «потешную» флотилию. Одно судно из этой флотилии — бот «Фортуна» — хранится в Музее-усадьбе «Ботик». Музей расположен на окраине древнего города Переславль-Залесский. Известно, что именно в этом городе около 1220 года родился князь Александр Невский.

Возраст озера Неро — 20 тысяч лет. Знаменито озеро Неро прежде всего своей неразрывной связью с Ростовом Великим. Со второй половины XI века Ростов — один из двух главных городов Ростово-Суздальского княжества, территории, ставшей основой современной России. Красивейший ростовский кремль, соседствуя с живописным озером, предлагает туристу сказочные виды.



1. Шестиклассники, близнецы Аня и Дима, решили написать общее сочинение. Примут ли его на конкурс? Объясните свой ответ.

2. Где участник конкурса может найти бланк конкурсной работы?

3. Отметьте **ВСЕ** причины, по которым сочинение **НЕ** может быть принято на конкурс.

- сочинение выражает авторскую позицию
- сочинение написано третьеклассником
- сочинение не содержит иллюстраций
- сочинение написано в жанре сказки
- сочинение состоит только из трёх абзацев
- сочинение написано в стихах

4. Определите, можно ли на основе представленной в тексте информации ответить на следующие вопросы. Рядом с каждым из вопросов поставьте знак «» в столбец «Можно ответить» или «Нельзя ответить».

Вопросы	Можно ответить	Нельзя ответить
Обязательно ли заполнять титульный лист?	<input type="checkbox"/>	<input type="checkbox"/>
Есть ли традиционные тематические направления?	<input type="checkbox"/>	<input type="checkbox"/>
До какого времени можно подавать сочинения?	<input type="checkbox"/>	<input type="checkbox"/>

Какую награду получит победитель?	<input type="checkbox"/>	<input type="checkbox"/>
В каких жанрах может быть написано сочинение?	<input type="checkbox"/>	<input type="checkbox"/>
Сколько победителей ежегодно выбирает жюри?	<input type="checkbox"/>	<input type="checkbox"/>
По каким критериям оцениваются сочинения?	<input type="checkbox"/>	<input type="checkbox"/>

5. Определите, в каком жанре написана **работа № 1**. Отметьте **ОДИН** правильный ответ.

- рассказ
 - интервью
 - письмо
 - дневник
-

6. Определите, какому тематическому направлению соответствует **работа № 2**. Отметьте **ОДИН** правильный ответ.

- Слово как источник счастья
 - Удивительные места России
 - Имен в России славных много
 - Россия, устремлённая в будущее
-

7. Ниже приведён **второй** абзац **работы № 1**. Прочитайте его ещё раз. Подчеркните **одно** предложение, которое передаёт **главную мысль** данного абзаца.

Эти небольшие города будто былинные богатыри. Первыми вставали на пути неприятелей и до последнего держали оборону. Враги сжигали эти города, но жители возвращались, чтобы возродить из пепла новые стены. Увеличивалась территория нашей страны, границы двигались всё дальше. Малые города России превращались в ремесленные и торговые центры. Именно эти города в далёком прошлом, словно щитом, закрывали границы нашей Родины, а потом помогали нашей стране крепнуть и расти.

8. В сочинении «Два драгоценных озера России» указано на **связь** озёр с историей и культурой России. Запишите для каждого озера по одному **факту**, который подтверждает эту связь, и **объяснение**, в чём она состоит.

Плещеево озеро _____

-
9. Известно, что наши предки предпочитали строить города и крепости на берегу озёр, а не рек, потому что проще было заметить врага. В работе № 2 об этом не сказано напрямую, но есть предложение, которое помогает это понять. Найдите это предложение и подчеркните его.

Эти озёра тесно связаны с историей нашего государства, с жемчужинами русской истории и архитектуры — городами Переславль-Залесский и Ростов Великий! Долгое время не имели наши предки выхода к морю. Но издавна они старались селиться у воды. Особенно удобно было строить города на берегу озёр. Озёра открывали простор глазу. Они позволяли развивать рыболовство, потому что во всех этих озёрах в старину рыбы водилось видимо-невидимо. Кроме того, впадающие в озёра и вытекающие из них реки были путями сообщения с соседями. И по сей день эти озёра — своеобразные «узлы» связи человека с природой.

-
10. Представьте, что вас пригласили в жюри конкурса. Какое из двух представленных сочинений вы бы выбрали победителем? Обоснуйте своё мнение.

Математическая грамотность

Комплексное задание «Петергоф» (2задания).

Прочитайте текст и выполните задания 1-2.

Петергоф

Москвич Пётр Петрович решил отправиться на два дня в Санкт-Петербург в гости к своему бывшему однокласснику. Он купил билет на поезд, который отправляется с Ленинградского вокзала в 15:00.



1. В какое время Петру Петровичу нужно выйти из дома, если:

- от дома до ближайшей станции метро идти 10 минут;
 - на метро ехать 7 мин;
 - от станции метро до железнодорожной платформы идти 20 минут;
 - рекомендуется прибыть на вокзал за 30 минут до отправления поезда?
- Запишите ответ и решение.

Ответ: _____

Решение: _____

2. Пётр Петрович и его одноклассник Иван Иванович решили отправиться в Большой Петергофский дворец. В музей с ними пошли жена Ивана Ивановича, которая является членом Международного совета музеев, а также двое их детей – шестиклассник и дошкольник.

Перед входом они увидели объявление о ценах на этот день:

Входной билет – 1000 р.

Льготное посещение:

- Лица, не достигшие 16-летнего возраста, оплачивают половину стоимости входного билета.

Бесплатное посещение:

- Дети дошкольного возраста;
- Члены международного совета музеев;
- Члены Организации объединенных наций по вопросам образования, науки и культуры;
- Лица, имеющие социальные льготы (например, ветераны войны и труда).

Иван Иванович решил оплатить билеты всей группе.

Докажите, что на все билеты Ивану Ивановичу потребуется менее 3000 р.

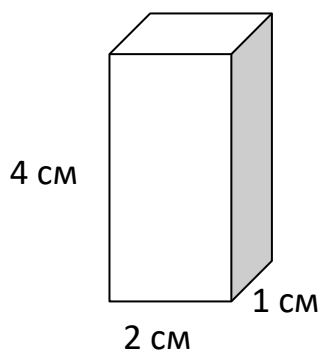
Доказательство: _____

Комплексное задание «Развёртки фигур» (2 задания).

Прочитайте текст и выполните задания 1-2.

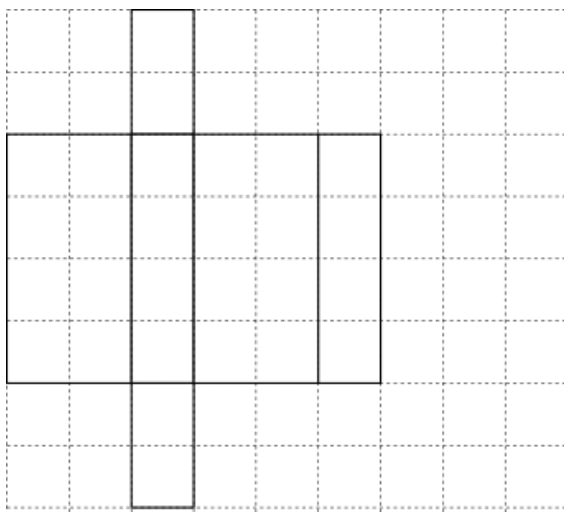
Развёртки фигур

На уроке математики пятиклассники изготавливали прямоугольные параллелепипеды из развёрток, которые они сделали дома.

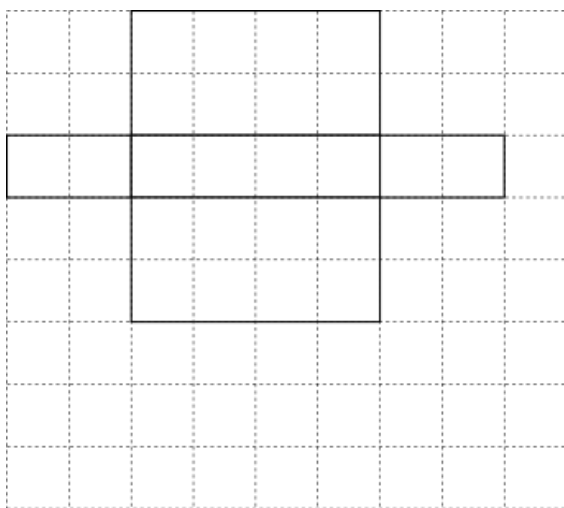


-
1. Двое ребят сделали правильные развёртки. Отметьте имена этих ребят .
Длина стороны клетки – 1 см.

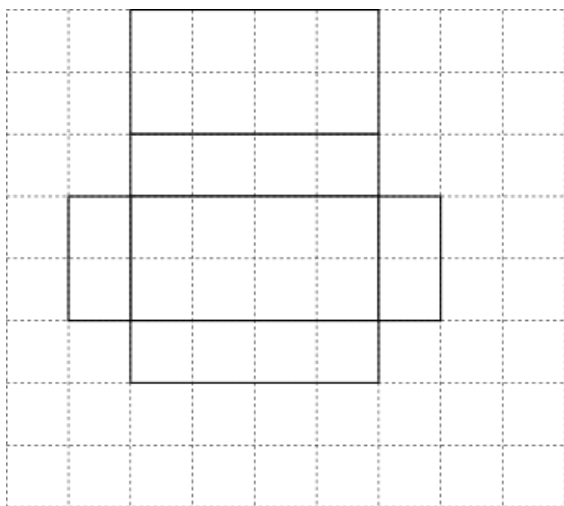
Василий



Егор



Илья



-
2. После уроков на занятии кружка «Геометрические формы» Илья решил сделать свою постройку из параллелепипеда, куба и конуса, как на рисунке «Башня».

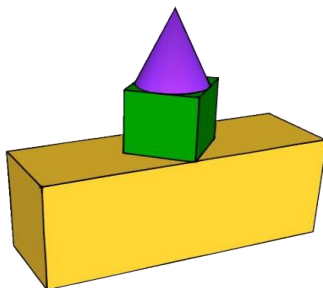
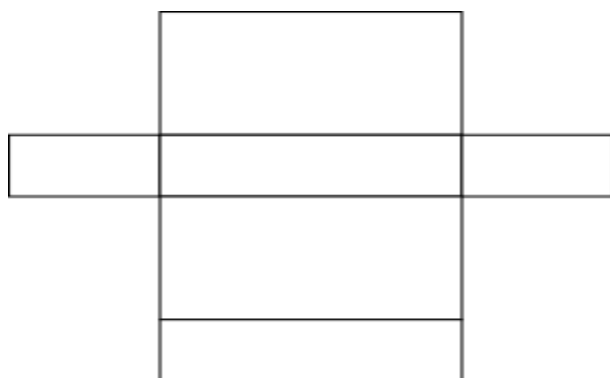
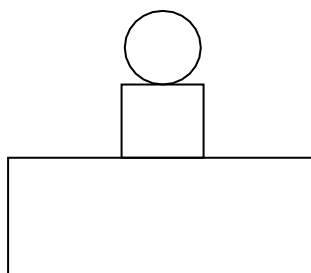


Рис. «Башня»

Отметьте на рисунке ниже все развёртки, которые ему понадобятся, знаком .



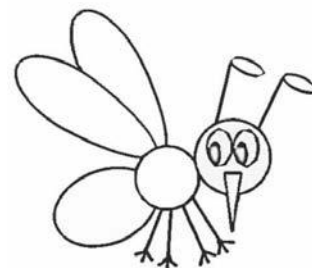
Естественнонаучная грамотность

Комплексное задание «Мошки» (4 задания).

Прочитайте текст и выполните задания 1-4.

Мошки

❖ Когда Паша помогал маме полоть клубнику на даче, его сильно покусали мошки. К вечеру его руки и ноги покраснели и даже распухли. На следующий день всё прошло, но Паша не на шутку разозлился на этих мошек. Он даже сказал родителям: «Неужели нельзя придумать какое-нибудь средство, чтобы истребить всех мошек на Земле? Ведь от них один только вред и никакой пользы». Мама согласилась с Пашей, а вот папа почему-то засомневался и сказал, что если уничтожить всех мошек и комаров, то могут исчезнуть и некоторые растения.



-
1. Почему уничтожение всех мошек может привести к исчезновению некоторых растений?

Запишите своё объяснение.

❖ Паша захотел понять, какую ещё полезную роль могут играть в природе мошки. В одной статье он прочитал: «На нашей планете насчитывается более 2000 видов мошек – лошадиная, тундровая и многие другие. Они селятся там, где есть влага, так как самки мошек откладывают яйца в воду. Если самка не напьётся крови, то она не отложит яйца. Личинки мошек в водоёме в основном питаются различными органическими остатками, находящимися в иле и в воде. А сами личинки являются пищей для других животных».

2. Постройте пищевую цепь с участием личинок мошек, используя все изображения животных, приведённые ниже.

Впишите названия животных в нужные окошки. В первое окошко уже вписаны органические остатки ила.



**хищная личинка
стрекозы**



**личинка
мошки**



орлан-белохвост



судак



**органические
остатки в иле**

❖ Из этой же статьи: «Взрослые мошки (в основном самцы) питаются нектаром цветков растений и сами тоже являются участниками разных пищевых цепей». Животные, участники одной из возможных цепей, показаны ниже на рисунках.

3. Постройте пищевую цепь с участием взрослых мошек, используя все изображения, приведённые ниже.

Впишите названия животных в нужные окошки.



лягушка



цветок с
нектаром



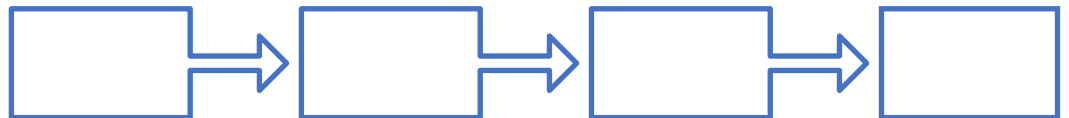
уж



взрослая
мошка
(самец)



сокол-чеглок



❖ Нападения этих кровососущих насекомых на человека и зверей бывают массовыми. Было подсчитано, что в течение 5 минут на человека могут напасть и облепить его тело до 6000 мошек.



4. Как следует вести борьбу с мошками?

Выберите один ответ.

- A) Уничтожать всех мошек сверхсильными ядохимикатами нового поколения.
- B) Умеренно использовать ядохимикаты для защиты человека и домашних животных.
- C) Обрабатывать воду ядами для гибели водных личинок, чтобы не выводились взрослые мошки.

D) Обрабатывать растения и почву ядами, чтобы гибли взрослые мошки и не давали потомства

Финансовая грамотность

Комплексное задание «Как составляли семейный бюджет» (4 задания).

Прочитайте текст и выполните задания 1-4.

Как составляли семейный бюджет

В выходной день папа и мама сели за стол и предложили Кате и Кириллу составить список обязательных расходов, на которые необходимо отложить деньги, прежде чем планировать другие траты.

Услышав задачу, Кирилл предложил Кате:

– А давай каждый из нас составит свой список, а родители потом проверят и скажут, кто из нас лучше справился.

– Давай, – обрадовалась Катя. – Вот увидишь, я это сделаю лучше!

-
1. Представьте, что вы вместе с родителями изучаете списки обязательных расходов, которые составили дети. Какие необязательные расходы вы обнаружили в списках, составленных Катей и Кириллом?

Выберите ПО ОДНОМУ пункту в каждом списке.

Список Кати

- 1) заплатили за квартиру
- 2) оплатили электричество
- 3) заплатили за телефон
- 4) купили проездные билеты на месяц
- 5) оплатили интернет
- 6) купили билеты на выставку

Список Кирилла

- 1) транспортные расходы
- 2) оплата телефона
- 3) оплата электричества
- 4) расходы на посещение кафе с друзьями
- 5) деньги на питание
- 6) деньги на интернет

-
2. Что из обязательных расходов, указанных Кириллом, забыла включить в свой список Катя?

Что из обязательных расходов, указанных Катей, забыл включить в свой список Кирилл?

Запишите номера расходов из списков, составленных детьми.

Катя забыла обязательный расход, который в списке Кирилла под номером _____

Кирилл забыл обязательный расход, который в списке Кати под номером _____

3. – Я вообще не понимаю, зачем мы этим занимаемся, – возмутился Кирилл.
– Зачем делить расходы семьи на обязательные и необязательные?
Выписал все расходы и всё, бюджет готов.

Почему прежде, чем планировать другие расходы, необходимо составить список обязательных расходов?

Дайте развёрнутый ответ.

4. – Очень много всего нужно учесть при составлении семейного бюджета, – заметила Катя. – Неплохо бы иметь под рукой советы, которым нужно следовать.

Какие советы надо учесть при составлении семейного бюджета?

Отметьте ответ в каждой строке.

	Верно	Неверно
А) Составлять бюджет можно не каждый месяц.	<input type="checkbox"/>	<input type="checkbox"/>
Б) Важно услышать предложения каждого члена семьи, потому что иначе можно упустить что-то важное.	<input type="checkbox"/>	<input type="checkbox"/>
В) Важно при составлении бюджета видеть, какие расходы являются обязательными, а какие – желательными.	<input type="checkbox"/>	<input type="checkbox"/>
Г) Из всех желательных расходов в первую очередь надо выделять деньги на то, что просят дети.	<input type="checkbox"/>	<input type="checkbox"/>

ХАРАКТЕРИСТИКИ И СИСТЕМА ОЦЕНИВАНИЯ

Комплексное задание «Конкурс сочинений» (10 заданий).

Конкурс сочинений. Задание 1.

Характеристики задания

- Содержательная область оценки: школьная жизнь, участие в конкурсах и проектах
- Компетентностная область оценки: находить и извлекать информацию
- Контекст: общественный
- Тип текста: несплошной (инструкция с фрагментами страниц сайта)
- Уровень сложности задания: средний
- Формат ответа: задание с развёрнутым ответом
- Объект оценки: находить и извлекать одну единицу информации

Система оценивания

Код	Содержание критерия
2	Указано, что сочинение не примут, потому что по условиям конкурса работа должна быть выполнена индивидуально, совместные работы не принимаются
1	Указано, что сочинение не примут, потому что нарушено требование, но не раскрывается какое, например: <i>«Нет, так как это сочинение не удовлетворяет требованиям»</i>
0	Записано другое объяснение, или перефразирован вопрос, например: <i>«Нет, потому что на конкурс не примут такую работу»</i> , или указано, что сочинение примут

Конкурс сочинений. Задание 2.

Характеристики задания

- Содержательная область оценки: школьная жизнь, участие в конкурсах и проектах
- Компетентностная область оценки: находить и извлекать информацию
- Контекст: общественный
- Тип текста: несплошной (инструкция с фрагментами страниц сайта)
- Уровень сложности задания: средний
- Формат ответа: задание с развёрнутым ответом
- Объект оценки: определять место, где содержится искомая информация (фрагмент текста, гиперссылка, ссылка на сайт и т.д.)

Система оценивания

Код	Содержание критерия
1	Указано, что бланк конкурсной работы можно найти на официальном сайте конкурса / на сайте конкурса во вкладке «Проведение конкурса» / во вкладке «Проведение конкурса» / во вкладке/в разделе «Бланк конкурсной работы» / нажав на вкладку «Бланк конкурсной работы» / на сайте
0	Указано другое место, например: «У классного руководителя», «У организаторов», «В разделе «Вопросы и ответы», «в Интернете», или записано, что неизвестно, где найти

Конкурс сочинений. Задание 3.

Характеристики задания

- Содержательная область оценки: школьная жизнь, участие в конкурсах и проектах
- Компетентностная область оценки: находить и извлекать информацию
- Контекст: общественный
- Тип текста: несплошной (инструкция с фрагментами страниц сайта)
- Уровень сложности задания: средний
- Формат ответа: задание с выбором нескольких верных ответов
- Объект оценки: находить и извлекать несколько единиц информации, расположенных в разных фрагментах текста

Система оценивания

Код	Содержание критерия
2	Отмечены два правильных утверждения: 2 (сочинение написано третьеклассником) и 6 (сочинение написано в стихах). Другие утверждения не отмечены
1	Отмечено одно из двух правильных утверждений: 2 или 6. Другие утверждения не отмечены
0	Другие варианты ответа

Конкурс сочинений. Задание 4.

Характеристики задания

- Содержательная область оценки: школьная жизнь, участие в конкурсах и проектах
- Компетентностная область оценки: находить и извлекать информацию
- Контекст: общественный
- Тип текста: несплошной (инструкция с фрагментами страниц сайта)
- Уровень сложности задания: высокий
- Формат ответа: задание с комплексным множественным выбором ответа
- Объект оценки: определять наличие/отсутствие информации

Система оценивания

Код	Содержание критерия																								
2	При заполнении таблицы ученик не допустил ни одной ошибки. Таблица заполнена следующим образом: <table border="1" data-bbox="359 857 1442 1597"><thead><tr><th>Вопросы</th><th>Можно ответить</th><th>Нельзя ответить</th></tr></thead><tbody><tr><td>Обязательно ли заполнять титульный лист?</td><td>✓</td><td></td></tr><tr><td>Есть ли традиционные тематические направления?</td><td>✓</td><td></td></tr><tr><td>До какого времени можно подавать сочинения?</td><td></td><td>✓</td></tr><tr><td>Какую награду получит победитель?</td><td></td><td>✓</td></tr><tr><td>В каких жанрах может быть написано сочинение?</td><td>✓</td><td></td></tr><tr><td>Сколько победителей ежегодно выбирает жюри?</td><td></td><td>✓</td></tr><tr><td>По каким критериям оцениваются сочинения?</td><td>✓</td><td></td></tr></tbody></table>	Вопросы	Можно ответить	Нельзя ответить	Обязательно ли заполнять титульный лист?	✓		Есть ли традиционные тематические направления?	✓		До какого времени можно подавать сочинения?		✓	Какую награду получит победитель?		✓	В каких жанрах может быть написано сочинение?	✓		Сколько победителей ежегодно выбирает жюри?		✓	По каким критериям оцениваются сочинения?	✓	
Вопросы	Можно ответить	Нельзя ответить																							
Обязательно ли заполнять титульный лист?	✓																								
Есть ли традиционные тематические направления?	✓																								
До какого времени можно подавать сочинения?		✓																							
Какую награду получит победитель?		✓																							
В каких жанрах может быть написано сочинение?	✓																								
Сколько победителей ежегодно выбирает жюри?		✓																							
По каким критериям оцениваются сочинения?	✓																								
1	При заполнении таблицы допущена 1 ошибка																								
0	Допущено более 1 ошибки																								

Конкурс сочинений. Задание 5.

Характеристики задания

- Содержательная область оценки: школьная жизнь, участие в конкурсах и проектах
- Компетентностная область оценки: осмысливать и оценивать содержание и форму текста
- Контекст: личный
- Тип текста: сплошной (письмо)
- Уровень сложности задания: низкий
- Формат ответа: задание с выбором одного верного ответа
- Объект оценки: оценивать форму текста (структуру, стиль и т.д.), целесообразность использованных автором приемов

Система оценивания

Код	Содержание критерия
1	Отмечен ответ 3 (письмо), другие ответы не отмечены
0	Другие варианты ответа

Конкурс сочинений. Задание 6.

Характеристики задания

- Содержательная область оценки: школьная жизнь, участие в конкурсах и проектах
- Компетентностная область оценки: осмысливать и оценивать содержание и форму текста
- Контекст: образовательный
- Тип текста: сплошной (путеводитель)
- Уровень сложности задания: низкий
- Формат ответа: задание с выбором одного верного ответа
- Объект оценки: оценивать содержание текста или его элементов (примеров, аргументов, иллюстраций и т.п.) относительно целей автора

Система оценивания

Код	Содержание критерия
1	Отмечен ответ 2 (Удивительные места России), другие ответы не отмечены
0	Другие варианты ответа

Конкурс сочинений. Задание 7.

Характеристики задания

- Содержательная область оценки: школьная жизнь, участие в конкурсах и проектах
- Компетентностная область оценки: интегрировать и интерпретировать информацию
- Контекст: образовательный
- Тип текста: сплошной (путеводитель)
- Уровень сложности задания: средний
- Формат ответа: задание на выделение фрагмента текста
- Объект оценки: понимать смысловую структуру текста (определять тему, главную мысль/идею текста)

Система оценивания

Код	Содержание критерия
1	Подчёркнуто предложение «Именно эти города дали возможность нашей стране крепнуть и расти»
0	Другие варианты ответа

Конкурс сочинений. Задание 8.

Характеристики задания

- Содержательная область оценки: школьная жизнь, участие в конкурсах и проектах
- Компетентностная область оценки: интегрировать и интерпретировать информацию
- Контекст: образовательный
- Тип текста: сплошной (путеводитель)
- Уровень сложности задания: средний
- Формат ответа: задание с развернутым ответом
- Объект оценки: устанавливать связи между событиями или утверждениями (причинно-следственные отношения, отношения аргумент – контраргумент, тезис – пример, сходство – различие и др.)

Система оценивания

Каждый ответ оценивается отдельно. Всего за задание 2 балла.

Плещеево озеро

Код	Содержание критерия
1	<p>В ответе содержатся факты, указывающие на связь с историей и культурой России Плещеева озера, и приведено объяснение, в чём эта связь проявляется.</p> <p>В ответе может быть указано следующее:</p> <ul style="list-style-type: none">- На берегу озера выстроен город Переславль-Залесский – жемчужина русской архитектуры. / На берегу озера выстроен русский город Переславль-Залесский, а в нём бывал Пётр I;- На берегу озера выстроен русский город Переславль-Залесский, в котором родился Александр Невский;- Озеро связано с Петром I, он именно здесь учился строить корабли- В 1688 — 1693 годах на Плещеевом озере Пётр I построил учебную «потешную» флотилию;- На берегу озера есть музей-усадьба «Ботик», в котором выставлен один из кораблей, построенных Петром I
0	<p>В ответе указаны факты, но не приведено объяснение, например: «<i>Пётр I</i>», или записаны факты, не указывающие на связь Плещеева озера с историей и культурой России</p>

Озеро Неро

Код	Содержание критерия
1	В ответе содержатся факты, указывающие на связь с историей или культурой России озера Неро, и приведено объяснение, в чём эта связь проявляется. В ответе может быть указано следующее: - На берегу озера выстроен красивый город Ростов Великий с очень красивым кремлем; - На берегу озера стоит Ростов, а со второй половины XI века Ростов — один из двух главных городов Ростово-Суздальского княжества
0	В ответе указаны факты, но не приведено объяснение, например: «Ростов Великий», или записаны факты, не указывающие на связь озера Неро с историей и культурой России

Конкурс сочинений. Задание 9.

Характеристики задания

- Содержательная область оценки: школьная жизнь, участие в конкурсах и проектах
- Компетентностная область оценки: интегрировать и интерпретировать информацию
- Контекст: образовательный
- Тип текста: сплошной (путеводитель)
- Уровень сложности задания: высокий
- Формат ответа: задание на выделение фрагмента текста
- Объект оценки: понимать значение слова или выражения на основе контекста

Система оценивания

Код	Содержание критерия
1	Подчёркнуто предложение «Озёра открывали простор глазу».
0	Подчёркнуто любое другое предложение.

Конкурс сочинений. Задание 10.

Характеристики задания

- Содержательная область оценки: школьная жизнь, участие в конкурсах и проектах
- Компетентностная область оценки: использовать информацию из текста
- Контекст: множественный (личный, образовательный)
- Тип текста: множественный (составной)
- Уровень сложности задания: высокий
- Формат ответа: задание с развернутым ответом
- Объект оценки: использовать информацию из текста для решения практической задачи без привлечения фоновых знаний

Система оценивания

Код	Содержание критерия
1	Дано содержательное обоснование выбора работы № 1 в качестве победителя, поскольку работа № 2 не соответствует одному из критериев оценивания – она написана в жанре путеводителя (об этом прямо сказано в самой работе), а такого жанра в перечне конкурса нет
0	Указание на причины выбора победителя слишком общие, субъективные, не связанные с критериями, например: «Мне это сочинение больше понравилось» (причина не указывается)

Комплексное задание «Команда лыжников» (2 задания).

Команда лыжников. Задание 1.

Характеристики задания

- Содержательная область оценки: неопределённость и данные.
- Компетентностная область оценки: применять
- Контекст: личный
- Уровень сложности: низкий.
- Формат ответа: задание с несколькими краткими ответами (отдельные поля для ответов).
- Объект оценки: заполнение готовой таблицы

Система оценивания

Код	Содержание критерия						
1	<table border="1"><thead><tr><th>Снаряжение</th><th>Количество спортсменов</th></tr></thead><tbody><tr><td>скейтборд</td><td>8</td></tr><tr><td>лыжероллеры</td><td>7</td></tr></tbody></table> <p>Ответ: скейтборд – 8; лыжероллеры – 7. Таблица заполнена верно.</p>	Снаряжение	Количество спортсменов	скейтборд	8	лыжероллеры	7
Снаряжение	Количество спортсменов						
скейтборд	8						
лыжероллеры	7						
0	Дан неверный ответ.						

Команда лыжников. Задание 2.

Характеристики задания

- Содержательная область оценки: неопределённость и данные
- Компетентностная область оценки: рассуждать
- Контекст: общественный
- Уровень сложности: средний
- Формат ответа: Задание с выбором нескольких верных ответов
- Объект оценки: проверка истинности утверждений относительно данных таблицы, понимать логические связки «если, то», «есть», «все», «каждый», «и»

Система оценивания

Код	Содержание критерия
2	Ответ: 3,4,5. Отмечены три верных утверждения, не отмечены неверные.
1	Отмечены два любых верных утверждения из трёх, не отмечены неверные.
0	Другие ответы.

Комплексное задание «Петергоф» (2 задания).

Петергоф. Задание 1.

Характеристики задания

- Содержательная область оценки: количество
- Компетентностная область оценки: применять
- Контекст: личный
- Уровень сложности: средний
- Формат ответа: задание с развернутым ответом (в виде текста и вычислений, или только вычислений)
- Объект оценки: выполнение действий с величинами, переход от одних единиц времени к другим

Система оценивания

Код	Содержание критерия
2	Ответ 13 ч 53 мин (13:53 и т.п.) Пример возможного решения. 1) $10+7+20+30=67$ (мин) = 1 ч 7 мин 2) $15 \text{ ч} - 1 \text{ ч } 7 \text{ мин} = 13 \text{ ч } 53 \text{ мин}$ Даны верный ответ и решение, в котором приведены рассуждения или вычисления с единицами времени, подтверждающие полученный ответ.
1	Приведен верный ответ, а решение неполное, но не содержит неверных действий и утверждений.
0	Другие ответы (включая случай, когда дан верный ответ, а решение неадекватное или отсутствует).

Петергоф. Задание 2.

Характеристики задания

- Содержательная область оценки: количество
- Компетентностная область оценки: рассуждать
- Контекст: личный
- Уровень сложности: высокий
- Формат ответа: задание с развернутым ответом (в виде текста или текста и вычислений)
- Объект оценки: нахождение доли числа, устное выполнение действий с многозначными числами

Система оценивания

Код	Содержание критерия
2	<p>Ответ: билеты стоят 2500 р., это меньше 3000 р. ИЛИ $2500 < 3000$</p> <p>Примеры возможного доказательства/объяснения:</p> <p>Пример 1:</p> <p>Стоимость билетов для каждого участника группы:</p> <p>Петр Петрович – 1000 р.</p> <p>Иван Иванович – 1000 р.</p> <p>Дети – 1 билет за 500 р.</p> <p>Жена Ивана Ивановича – бесплатно.</p> <p>Всего – 2500 р., это меньше 3000 р.</p> <p>Пример 2:</p> <p>$1000+1000+500= 2500$ (р.) , 2500 р. < 3000 р.</p> <p>Примечание. В доказательстве необязательно упоминать о том, что для двух человек (жены и дошкольника) билеты покупать не надо. Дан верный ответ и представлено объяснение, которое подтверждает полученный вывод (содержит рассуждение или данные о стоимости всех билетов и сравнение этой стоимости с заданной суммой денег – 3000 р.)</p>
1	<p>Объяснение неполное, но не содержит неверных утверждений.</p> <p>Например, указана лишь общая сумма – 2500 р., но не сделан вывод (не приведено сравнение с указанной суммой – 3000 р.)</p>
0	<p>Другие ответы.</p>

Комплексное задание «Развёртки фигур» (2 задания).

Развёртки фигур. Задание 1.

Характеристики задания

- Содержательная область оценки: пространство и форма
- Компетентностная область оценки: применять
- Контекст: научный
- Уровень сложности: низкий
- Формат ответа: задание с выбором нескольких верных ответов
- Объект оценки: работа с развёртками пространственной фигуры, сопоставление пространственной фигуры (прямоугольного параллелепипеда) и развёртки

Система оценивания

Код	Содержание критерия
1	Ответ: Василий и Илья. Правильно выбраны Василий и Илья.
0	Другие варианты.

Развертки фигур. Задание 2.

Характеристики задания

- Содержательная область оценки: пространство и форма
- Компетентностная область оценки: рассуждать
- Контекст: научный.
- Уровень сложности: средний
- Формат ответа: задание с выбором нескольких верных ответов
- Объект оценки: различение пространственных геометрических фигур, сопоставление пространственных фигур и их разверток

Система оценивания

Код	Содержание критерия
2	Отмечены 3 развёртки: третья в верхнем ряду, первая и вторая в нижнем ряду. Полностью верно отмечены три развертки.
1	Отмечены 3 развёртки, из них две – верно, а одна – неверно.
0	Другие варианты.

Комплексное задание «Мошки» (4 задания).

Мошки. Задание 1.

Характеристики задания:

- **Содержательная область оценки:** живые системы.
- **Компетентностная область оценки:** научное объяснение явлений.
- **Контекст:** глобальный.
- **Уровень сложности:** высокий.
- **Формат ответа:** задание с развернутым ответом (в виде текста, рисунка или и рисунка, и текста).
- **Объект оценки:** делать и научно обосновывать прогнозы о протекании процесса или явления.

Система оценивания

Код	Содержание критерия
2	Говорится, что мошки (и/или комары) питаются нектаром и, перелетая от растения к растению, разносят пыльцу. Если этого не будет происходить, растения будут хуже размножаться.
1	Говорится только, что мошки помогают растениям размножаться без объяснения, каким образом это происходит.
0	Объяснение не дано или объяснение неверное.

Мошки. Задание 2.

Характеристики задания:

- **Содержательная область оценки:** живые системы.
- **Компетентностная область оценки:** интерпретация данных для получения выводов.
- **Контекст:** глобальный.
- **Уровень сложности:** низкий.
- **Формат ответа:** задание на установление последовательности.
- **Объект оценки:** анализировать, интерпретировать данные и делать соответствующие выводы.

Система оценивания

Код	Содержание критерия
1	В окошки списаны слева направо: органические остатки ила – личинка мошки – хищная личинка стрекозы – судак – орлан белохвост.
0	Другие варианты.

Мошки. Задание 3.

Характеристики задания:

- **Содержательная область оценки:** живые системы.
- **Компетентностная область оценки:** интерпретация данных для получения выводов.
- **Контекст:** глобальный.
- **Уровень сложности:** средний.
- **Формат ответа:** задание на установление последовательности.
- **Объект оценки:** анализировать, интерпретировать данные и делать соответствующие выводы.

Система оценивания

Код	Содержание критерия
1	В окошки вписаны слева направо: цветок с нектаром – взрослая мошка – лягушка – уж – сокол-чеглок.
0	Другие варианты.

Мошки. Задание 4.

Характеристики задания:

- **Содержательная область оценки:** живые системы.
- **Компетентностная область оценки:** научное объяснение явлений.
- **Контекст:** глобальный.
- **Уровень сложности:** низкий.
- **Формат ответа:** задание с выбором одного верного ответа.
- **Объект оценки:** делать и научно обосновывать прогнозы о протекании процесса или явления.

Система оценивания

Код	Содержание критерия
1	Выбрано: В. Умеренно использовать ядохимикаты для защиты человека и домашних животных.
0	Другие варианты.

Комплексное задание «Как составляли семейный бюджет» (4 задания).

Как составляли семейный бюджет. Задание 1.

Характеристики задания

- Содержательная область оценки: Доходы и расходы, семейный бюджет
- Компетентностная область оценки: Выявление финансовой информации
- Контекст: Семейный
- Уровень: Низкий
- Формат ответа: Задание с выбором нескольких верных ответов
- Объект оценки: Предлагается выявить из предложенного перечня необязательные расходы

Система оценивания

Код	Содержание критерия
2	Верные ответы: Список Кати – пункт 6 Список Кирилла – пункт 4 Верно указаны оба пункта.
1	Верно указан один пункт.
0	Неверно указаны пункты. Ответ отсутствует.

Как составляли семейный бюджет. Задание 2.

Характеристики задания

- Содержательная область оценки: Доходы и расходы, семейный бюджет
- Компетентностная область оценки: Анализ информации в финансовом контексте
- Контекст: Семейный
- Уровень: Низкий
- Формат ответа: Задание с несколькими краткими ответами (отдельные поля для ответов)
- Объект оценки: Предлагается выявить из предложенного перечня обязательные расходы

Система оценивания

Код	Содержание критерия
1	Катя забыла обязательный расход, который в списке Кирилла под номером 5 Кирилл забыл обязательный расход, который в списке Кати под номером 1 Верно указаны оба пункта
0	Неверно указан один или оба пункта. Ответ отсутствует.

Как составляли семейный бюджет. Задание 3.

Характеристики задания

- Содержательная область оценки: Доходы и расходы, семейный бюджет
- Компетентностная область оценки: Оценка финансовых проблем
- Контекст: Семейный
- Уровень: Высокий
- Формат ответа: Задание с развернутым ответом
- Объект оценки: Необходимо пояснить, почему при составлении бюджета необходимо выделять обязательные и необязательные расходы

Система оценивания

Код	Содержание критерия
1	Ответ отражает мысль о том, что только после того, как составишь список обязательных расходов, будешь понимать, сколько денег остаётся на другие нужды
0	Дан неверный ответ. Ответ отсутствует.

Как составляли семейный бюджет. Задание 4.

Характеристики задания

- Содержательная область оценки: Доходы и расходы, семейный бюджет
- Компетентностная область оценки: Применение финансовых знаний и понимания
- Контекст: Семейный
- Уровень: Низкий
- Формат ответа: Задание с комплексным множественным выбором
- Объект оценки: Предлагается выбрать из предложенного списка советы, которые необходимо учитывать при составлении семейного бюджета

Система оценивания

Код	Содержание критерия			
2			верно	неверно
	А)	Составлять бюджет можно не каждый месяц		X
	Б)	Важно услышать предложения каждого члена семьи: потому что иначе можно упустить что-то важное	X	
	В)	Важно при составлении бюджета видеть, какие расходы являются обязательными, а какие – желательными.	X	
	Г)	Из всех желательных расходов в первую очередь надо выделять деньги		X
	Ответ: А) - неверно, Б) - верно, В) - верно, Г) - неверно Указаны 4 верные позиции			
1	Указаны 3 верные позиции			
0	Указаны 2 или 1 верная позиция или неверно указаны все позиции. Ответ отсутствует.			

