

Стартовая диагностика по функциональной грамотности

5 класс

Прочитайте текст и выполните задания 1-9.

СОБАКА БЫВАЕТ КУСАЧЕЙ

Собаки – замечательные существа. Если они знакомые и дружелюбные. Но бывают собаки не очень-то добрые. Чаще всего это бродячие собаки, ничьи. Они не считают людей друзьями, потому что у них нет хозяина, никто о них не заботится и, возможно, даже наоборот – люди их обижали. Если такие собаки собираются в стаю, они бывают очень опасными. Сильно разозлившись, они могут напасть и покусать человека, даже если он их не трогал. Чтобы этого не случилось, нужно знать несколько важных правил.



Собаки обычно охраняют какое-то место, которое они считают «своим». Это может быть пустырь, стройка, автостоянка. В такие места вообще лучше без взрослых не ходить. Но иногда стая собак решает, что часть улицы или двора – это тоже «их» место. Они могут спокойно лежать или сидеть, но, когда приближается незнакомый человек, вдруг вскакивают, начинают лаять и набрасываться, словно хотят укусить.

В такой ситуации важно не терять головы.

Самое главное – НЕ УБЕГАТЬ.

Если человек бежит, собака хочет его догнать. Так уж она устроена от природы. Когда псы хором громко лают – это, конечно, страшновато. Но помни: если собака лает – значит, она предупреждает. Она хочет с тобой «договориться», чтобы ты ушёл. Покажи ей, что ты всё понял и согласен уйти с «её» территории.

Немедленно остановись.

Потом заговори с собаками уверенным, спокойным голосом. Не пытайся кричать, ведь крик способен их только напугать и рассердить. Не надо

говорить тонко и жалобно, не подлизывайся, это не подействует. Постарайся, чтобы твой голос звучал твёрдо и дружелюбно. Неважно, что именно говорить, хоть стихи читай, главное – с каким выражением. Подожди, чтобы они немного успокоились. Затем начинай очень медленно и спокойно двигаться туда, откуда пришёл, постепенно удаляясь от собак, но не поворачиваясь к ним спиной.

НИ В КОЕМ СЛУЧАЕ НЕ БЕГИ, даже если очень хочется!

Не делай резких движений, не смотри пристально им в глаза. Не маши руками.

Когда ты выйдешь за пределы «их» территории, они перестанут идти за тобой, остановятся и будут ещё какое-то время лаять на расстоянии.

ТЕПЕРЬ УЖЕ МОЖНО ПОВЕРНУТЬСЯ И ИДТИ ОБЫЧНЫМ ШАГОМ, НО – НЕ БЕЖАТЬ!

Гораздо опаснее бродячих бывают собаки некоторых пород, самой природой созданные для нападения, а не для весёлой игры. Если их с раннего детства не воспитывать правильно, они могут нападать на людей.

Никогда не пытайся заигрывать с такой собакой, не протягивай к ней руку. Если она без поводка, вообще не приближайся. Окликни её хозяина и вежливо скажи: «Позовите, пожалуйста, собаку, чтобы я мог пройти». Ни в коем случае не кричи и не груби владельцу такой собаки. Она может решить, что ты на него нападаешь, и укусить.

Помни, что даже знакомая и обычно приветливая собака может вдруг стать злой и опасной, если она ест или если у неё родились щенки. Не приближайся, пока не убедишься, что она не против. Собака, настроенная дружелюбно, виляет хвостом и «улыбается». Если же она прижимает уши, а тем более приподнимает верхнюю губу, показывает зубы и рычит, немедленно отступи назад и оставь её в покое!

Не надо бояться всех собак вообще. Если пса хорошо воспитали и не обижали, он тоже не будет обижать людей. Собаки хорошие, умные и преданные. Но они всё-таки звери, и их звериный характер надо уважать.



(По Л. Петрановской)

1. Какова основная цель текста? Отметьте **ОДИН** правильный ответ.

- Объяснить, почему надо бояться чужих собак
- Рассказать, как надо вести себя при встрече с собакой
- Показать, как собаки «разговаривают» с людьми
- Убедить в том, что собаки хорошие, умные и преданные

2. Какое утверждение правильно передаёт содержание текста? Отметьте **ОДИН** правильный ответ.

- При встрече с разозлившейся собакой уходи как можно быстрее.
- Учитывай свойственные собакам чувства и инстинкты.
- Покажи собаке, что ты сильнее её, пусть она боится тебя.
- Помни, что собака — всегда друг человека.

3. Какое правило поведения при встрече с бродячей собакой автор считает самым важным? Сформулируйте его и запишите.

4. Какие приёмы использует автор, чтобы обратить особое внимание читателей на информацию о поведении при встрече с собаками, которую он считает самой важной? Запишите **ДВА** таких приёма.

1) _____

2) _____

5. Ниже даны два утверждения. Для каждого утверждения **найдите** в тексте **предложение**, в котором объясняется, почему нельзя так себя вести, и **запишите** рядом с утверждением.

А. Кричать на хозяина собаки.

Б. Убегать от стаи собак.

6. Какие **ЧЕТЫРЕ** правила поведения при встрече с бродячей собакой нарушил мальчик? Запишите их.



Правило 1 _____

Правило 2 _____

Правило 3 _____

Правило 4 _____

7. Опираясь на текст, определите, на каких фотографиях изображены собаки, к которым сейчас не надо подходить? Отметьте **ВСЕ** правильные ответы.



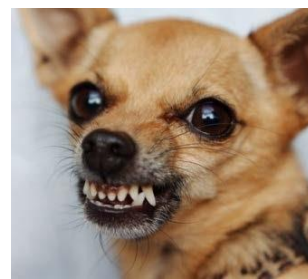
А



Б



В



Г

-
8. Что следует делать, если вы идёте от автобусной остановки домой, а две бездомные собаки молча пошли за вами? Используя информацию текста, опишите своими словами поведение в этой ситуации.

-
9. Что следует делать, если вы хотите посмотреть одного из щенков, которые родились у соседской собаки? Используя информацию текста, опишите своими словами поведение в этой ситуации.

Математическая грамотность

Комплексное задание «Опрос пятиклассников» (2задания).

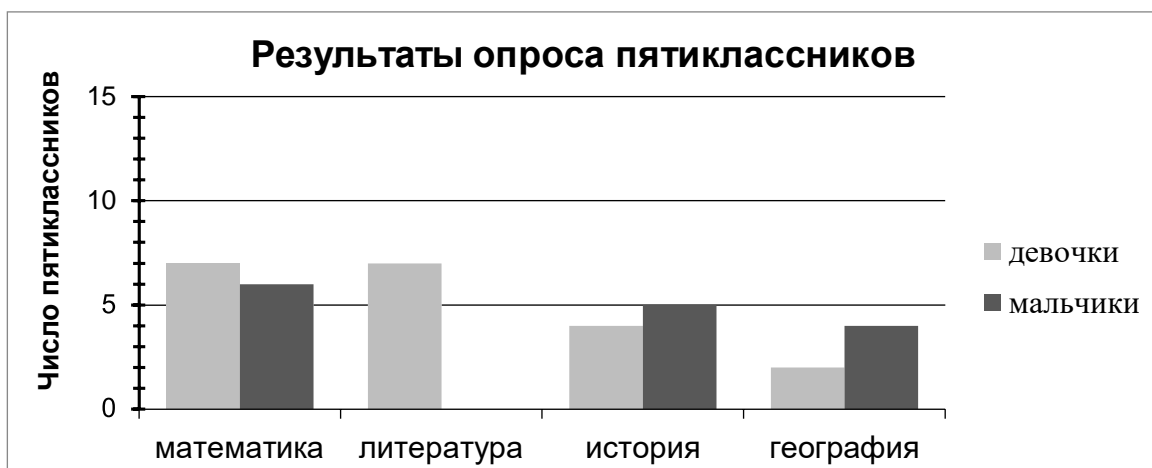
Прочитайте текст и выполните задания 1-2.

Опрос пятиклассников

В школе пятиклассников попросили ответить на вопрос: «Какой из учебных предметов тебе нравится больше других?» и указать только один из предложенных вариантов. На вопрос ответили 35 учеников.

Ниже на диаграмме 1 представлены результаты опроса.

Диаграмма 1



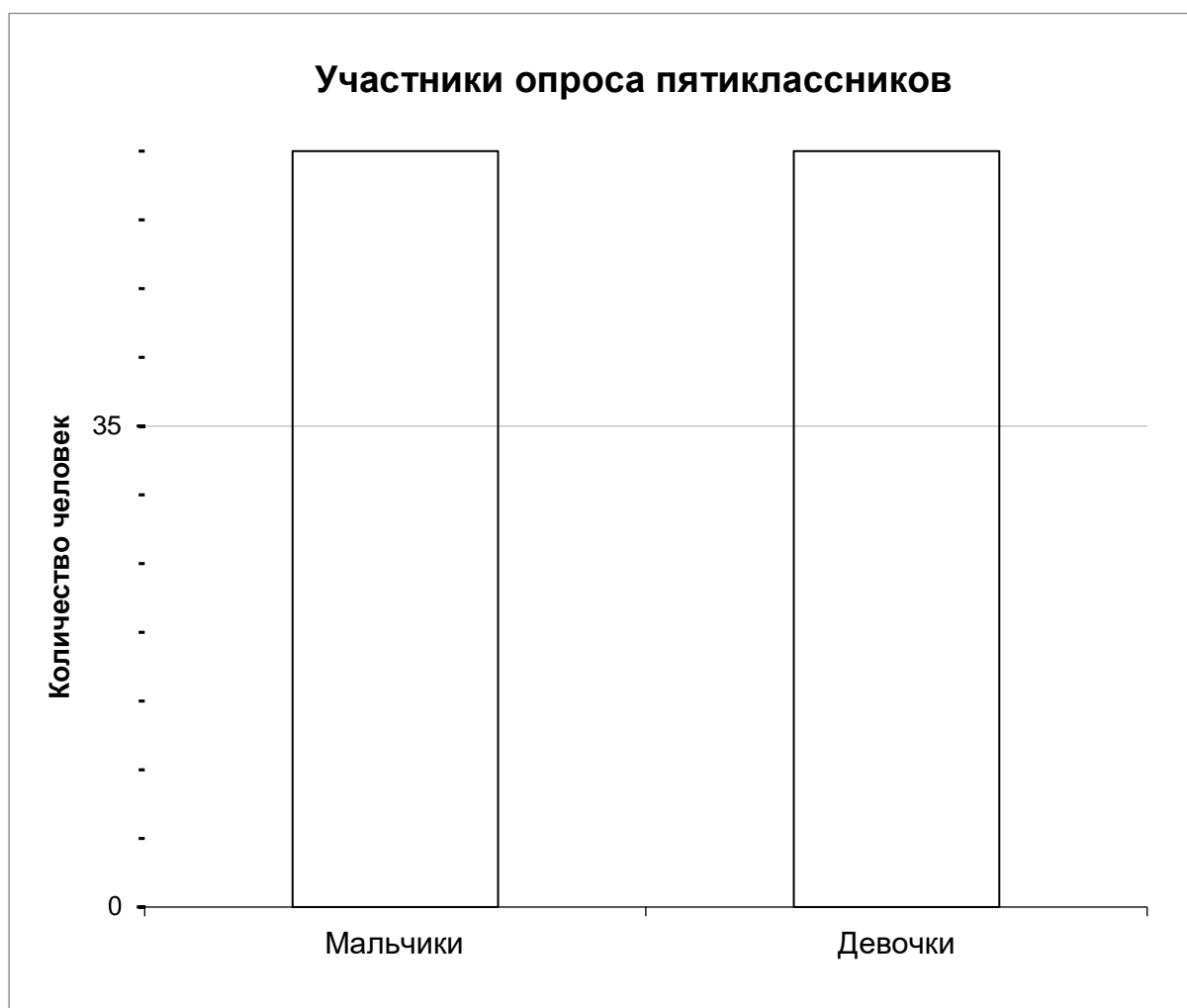
1. На основе данных диаграммы определите, какие из следующих утверждений являются верными, а какие – неверными.

Отметьте ✓ ответ в каждой строке.

Утверждения	Верно	Неверно
Литературу выбрали только девочки	<input type="checkbox"/>	<input type="checkbox"/>
Два мальчика выбрали географию	<input type="checkbox"/>	<input type="checkbox"/>
Историю выбрали 9 учащихся	<input type="checkbox"/>	<input type="checkbox"/>

2. На основании данных диаграммы 1 узнайте, сколько мальчиков и сколько девочек участвовали в опросе. Изобразите эти данные на Диаграмме 2.

Диаграмма 2



Комплексное задание «Команда лыжников» (2 задания).

Прочитайте текст и выполните задания 1-2.

«Команда лыжников»



Тренер школьной команды лыжников для организации летних тренировок провёл опрос спортсменов, чтобы узнать, есть ли у них скейтборды и лыжероллеры. На вопрос ответили 12 человек. Результаты представлены в таблице 1.

Таблица 1

Наличие скейтборда и лыжероллеров у спортсменов

	1	2	3	4	5	6	7	8	9	10	11	12
скейтборд	–	+	+	+	–	+	+	+	–	+	–	+
лыжероллеры	+	+	–	+	+	–	+	–	+	–	+	–

Обозначения: + есть, – нет

1. На основе данных таблицы 1 заполните таблицу 2, которая показывает, сколько спортсменов имеют скейтборды и сколько спортсменов имеют лыжероллеры.

Таблица 2

Количество снаряжения у спортсменов

Снаряжение	Количество спортсменов
скейтборд	
лыжероллеры	

2. На основе данных таблицы 1 составлены следующие утверждения. Отметьте знаком ✓ верные.
- У каждого спортсмена есть и лыжероллеры, и скейтборд.
 - Если у спортсмена есть скейтборд, то у него нет лыжероллеров.
 - У всех спортсменов есть какое-то снаряжение для тренировок.
 - У всех членов команды скейтбордов больше, чем лыжероллеров.
 - Чтобы проводить тренировки на лыжероллерах, нужно ещё 5 комплектов.

Естественнонаучная грамотность

Комплексное задание «Аня и её собака» (4 задания).

Прочитайте тексты и выполните задания 1-4.

Аня и её собака



У Ани есть собака, которую зовут Мартин. Аня очень любит своего пса и интересуется всем, что связано с собаками. Она прочитала, что, согласно результатам научных исследований, все современные собаки произошли от волков, хотя большинство собачьих пород внешне совсем не похожи на волка (рисунок 1). Ещё она узнала, что благодаря одомашниванию и дружбе с человеком у животных изменилась не только внешность, но и ДНК (гены). Например, в отличие от волков, собаки способны переваривать растительную пищу, в том числе хлеб, кашу или фрукты.



Рисунок 1

-
1. Почему способность собак переваривать растительную пищу является для них преимуществом в условиях жизни с человеком?

Запишите свой ответ.



Рисунок 2

Аня слышала, будто некоторые собаки умеют считать, и такие собаки выступают в цирке. Она решила проверить, умеет ли считать Мартин, например, может ли он отличить число 2 от числа 3. Для этого она придумала такой эксперимент. Она взяла две одинаковые миски и положила в одну из них два одинаковых кусочка любимого лакомства Мартина, а в другую – три точно таких же кусочка. Обе миски она поставила на пол на некотором расстоянии друг от друга и загородила их картонкой. После этого она привела Мартина и посадила его перед картонкой так, чтобы он не видел мисок и что на них лежит (рисунок 2).

Когда через несколько секунд Аня убрала картонку, Мартин посмотрел на миски, а потом подошёл к той миске, где лежали 3 кусочка, и съел их. Уже после этого он съел и 2 кусочка из другой миски.

-
1. Аня повторила этот опыт ещё 4 раза, каждый раз меняя миски местами. И во всех попытках Мартин в первую очередь брал еду с той миски, где лежали 3 кусочка.

Тем не менее Аня решила, что по результатам этого эксперимента она **не может** сделать вывод, что Мартин различает числа 2 и 3.

Какое другое возможное объяснение может быть у результата эксперимента, проведённого Аней?

Ещё раз внимательно прочитайте описание эксперимента и выберите один ответ.

- 1) Мартин случайно выбирает первой ту миску, где лежат 3 кусочка.
- 2) Мартин просто выбирает первой ту миску, где лежит больше еды.
- 3) Мартин понял, чего ждёт от него Аня, и решил сделать ей приятно.
- 4) Мартин выбирает первой ту миску, которая стоит правее.



Аня решила провести ещё один эксперимент. Она взяла два одинаковых ломтика хлеба и разрежала один из них на две равные части, а другой на три (Мартин любит хлеб). Две части она положила в одну миску, а три – в другую (рисунок 3). Затем она повторила предыдущий эксперимент (как на рисунке 2), опять делая несколько попыток и в каждой меняя миски местами.

-
2. Какой результат может ожидать Аня, если она считает, что Мартин реагирует на общее количество еды в миске, а не на количество кусочков?



Рисунок 3

Выберите один ответ.

- 1) Мартин застынет в нерешительности, не понимая, какую миску ему выбрать.
- 2) Мартин чаще будет выбирать первой ту миску, где лежат 3 кусочка.
- 3) Мартин чаще будет выбирать первой ту миску, где лежат 2 кусочка.
- 4) Мартин примерно поровну будет выбирать первым то одну, то другую миску.



Аня также прочитала, что собаки не различают красный и зелёный цвета. Однако она решила провести собственное исследование этого вопроса. Для начала она взяла два одинаковых по размеру пластиковых стаканчика, один красного, а другой зелёного цвета, как на рисунке 4.

Потом она перевернула два этих стаканчика и поставила на пол поблизости друг от друга. При этом под красный стаканчик она положила кусочек лакомства. Потом она позвала Мартина.



Рисунок 4

3. Какие из следующих действий понадобится затем выполнить Ане, чтобы выяснить, различает ли Мартин красный и зелёный цвета?

Выберите три нужных действия из списка.

1. Поднять красный стаканчик и дать Мартину лакомство, которое под ним было.
2. Переложить лакомство под зелёный стаканчик.
3. Положить лакомство под оба стаканчика.
4. Поднять зелёный стаканчик и показать Мартину, что под ним ничего нет.
5. Не положить лакомство ни под один из стаканчиков.
6. Поменять местами красный и зелёный стаканчики, оставив лакомство только под красным стаканчиком.

Финансовая грамотность

Комплексное задание «Наличные и безналичные деньги» (4 задания).

Прочитайте текст и выполните задания 1-4.

Наличные и безналичные деньги.

Маруся смотрит телеуроки по финансовой грамотности. Из одного урока она узнала, что расплачиваться за совершённую покупку в магазине или кафе можно банковскими чеками.

Оплата с помощью чека – такая же безналичная оплата, как и оплата с помощью пластиковых банковских карт. При желании человек, у которого есть банковский счёт, может получить чековую книжку и выписывать чек продавцу на сумму своей покупки. Полученный чек продавец предъявляет в банк, который ему выдаёт указанную в чеке сумму.

1. Маруся рассказала о чеках своему однокласснику Егору.

– О каких чеках ты говоришь? – спросил Егор. – Я знаю, что чек выдаёт кассир, приняв деньги за совершённую покупку. Если родители попросили что-то купить в магазине, этот чек после оплаты покупки нужно взять, принести домой и показать родителям.

Чтобы объяснить Егору, что такое банковский чек, выберите верное утверждение.

Выберите ОДИН верный ответ.

- 1) Банковский чек нужен, чтобы контролировать траты.
- 2) Банковский чек и товарный чек – это одно и то же.
- 3) Банковский чек – это способ безналичной оплаты покупок.
- 4) Банковский чек может выписывать каждый покупатель.

2. Егор уточнил:

– А я больше доверяю наличным деньгам, – видишь их в кошельке и точно знаешь, сколько есть денег, понимаешь, что можно на них купить. Так что и в оплате наличными, и в оплате банковской картой есть свои преимущества и свои недостатки.

Что можно отнести к преимуществам, а что – к недостаткам оплаты покупок банковской картой?

Отметьте ответ в каждой строке.

Описание	Преимущество	Недостаток
А. Картой можно оплачивать везде, в любое время суток	<input type="checkbox"/>	<input type="checkbox"/>
Б. Карта не всегда принимается в маленьких магазинах, киосках	<input type="checkbox"/>	<input type="checkbox"/>
В. В случае потери карты можно позвонить в банк и её заблокировать, чтобы никто не смог снять с неё деньги	<input type="checkbox"/>	<input type="checkbox"/>

3. Маруся собралась в магазин за лентами и цветной бумагой, которыми класс решил украсить актовый зал для поздравления учителей с праздником «День учителя». Стоя в дверях, она задумалась, что лучше взять: наличные деньги, которые на покупку собрали одноклассники, или банковскую карту. Подумав, она решила взять наличные.

Почему Маруся решила, что рациональнее воспользоваться наличными деньгами?

Выберите ВСЕ возможные причины.

- 1) Используя банковскую карту, можно совершить незапланированную покупку.
- 2) Банковскую карту можно потерять.
- 3) Используя банковскую карту, можно купить более дорогие ленты и бумагу и потратить больше, чем было собрано денег.
- 4) У детей могут не принять банковскую карту.
- 5) В магазине может не оказаться платёжного терминала, без которого карта не работает.

-
4. Марусе стало интересно наблюдать, как люди расплачиваются за свои покупки. Она научилась различать оплату наличными и безналичными деньгами.

В каких из приведённых ситуаций люди расплачиваются наличными деньгами, а в каких – безналичными?

Отметьте ответ в каждой строке.

Ситуация	Характеристика	
	Используются наличные деньги	Используются безналичные деньги
«С вас три рубля и пятьдесят копеек», – сказала кассир. Покупатель протянул ей десять рублей, получил сдачу и взял чек.	<input type="checkbox"/>	<input type="checkbox"/>
Вставив банковскую карту в платёжный терминал, установленный в банке, гражданин произвел оплату за телефон и получил чек.	<input type="checkbox"/>	<input type="checkbox"/>
При оплате дублёнки покупатель взглянул на электронное табло в кассе и выписал чек на нужную сумму.	<input type="checkbox"/>	<input type="checkbox"/>
Расплачиваясь в киоске за пломбир в стаканчике, покупательница отсчитала 60 рублей монетами по 10 рублей и получила сдачу два рубля.	<input type="checkbox"/>	<input type="checkbox"/>

ХАРАКТЕРИСТИКИ И СИСТЕМА ОЦЕНИВАНИЯ

Комплексное задание «Собака бывает кусачей» (9 заданий).

Собака бывает кусачей. Задание 1.

Характеристики задания

- Содержательная область оценки: безопасность
- Компетентностная область оценки: интегрировать и интерпретировать информацию
- Контекст: личный
- Тип текста: сплошной (инструкция)
- Уровень сложности задания: средний
- Формат ответа: задание с выбором одного верного ответа
- Объект оценки: понимать коммуникативное намерение автора, назначение текста

Система оценивания

Код	Содержание критерия
1	Отмечено утверждение 2 (Рассказать, как надо вести себя при встрече с собакой)
0	Отмечено любое другое утверждение

Собака бывает кусачей. Задание 2.

Характеристики задания

- Содержательная область оценки: безопасность
- Компетентностная область оценки: интегрировать и интерпретировать информацию
- Контекст: личный
- Тип текста: сплошной (инструкция)
- Уровень сложности задания: средний
- Формат ответа: задание с выбором одного верного ответа
- Объект оценки: понимать смысловую структуру текста (определять тему, главную мысль/идею текста)

Система оценивания

Код	Содержание критерия
1	Отмечено утверждение 2 (Учитывай свойственные собакам чувства и инстинкты)
0	Отмечено любое другое утверждение

Собака бывает кусачей. Задание 3.

Характеристики задания

- Содержательная область оценки: безопасность
- Компетентностная область оценки: интегрировать и интерпретировать информацию
- Контекст: личный
- Тип текста: сплошной (инструкция)
- Уровень сложности задания: высокий
- Формат ответа: задание с развёрнутым ответом
- Объект оценки: понимать авторскую позицию по отношению к обсуждаемой проблеме

Система оценивания

Код	Содержание критерия
1	Записано правило, в котором отражена мысль о том, что не следует убегать от бродячей собаки, при этом другие правила не указаны. <i>Допускается копирование предложения: «Самое главное – НЕ УБЕГАТЬ», а также передача смысла этого предложения своими словами: «не нужно убегать от собаки»; «не беги при виде собаки и не показывай, что ты её боишься», некоторое комментирование этого правила с объяснением того, почему не нужно бежать, например: «не надо бежать от них, надо просто с ними договориться», «нельзя убегать, иначе она погонится или укусит, вообще надо быть спокойным»</i>
0	Дан неверный ответ ИЛИ верный ответ приводится вместе с неверным

Собака бывает кусачей. Задание 4.

Характеристики задания

- Содержательная область оценки: безопасность
- Компетентностная область оценки: осмысливать и оценивать содержание и форму текста
- Контекст: личный
- Тип текста: сплошной (инструкция)
- Уровень сложности задания: высокий
- Формат ответа: задание с развёрнутым ответом
- Объект оценки: оценивать форму текста (структуру, стиль и т.д.), целесообразность использованных автором приемов

Система оценивания

Код	Содержание критерия
2	Говорится, что при передаче самой важной информации о поведении при встрече с бродячей собакой автор: 1) выделяет графически / использует прописные буквы; 2) повторяет на протяжении всего текста в разных формулировках («НЕ УБЕГАТЬ», «НИ В КОЕМ СЛУЧАЕ НЕ БЕГИ, даже если очень хочется!», «ТЕПЕРЬ УЖЕ МОЖНО ПОВЕРНУТЬСЯ И ИДТИ ОБЫЧНЫМ ШАГОМ, НО – НЕ БЕЖАТЬ») или несколько раз использует однокоренные слова и формы глагола «бежать»
1	Говорится, что при передаче самой важной информации о поведении при встрече с бродячей собакой автор выделяет графически /использует прописные буквы ИЛИ повторяет на протяжении всего текста в разных формулировках
0	Ответ неверный

Собака бывает кусачей. Задание 5.

Характеристики задания

- Содержательная область оценки: безопасность
- Компетентностная область оценки: интегрировать и интерпретировать информацию
- Контекст: личный
- Тип текста: сплошной (инструкция)
- Уровень сложности задания: средний
- Формат ответа: задание с развёрнутым ответом
- Объект оценки: устанавливать связи между событиями или утверждениями (причинно-следственные отношения, отношения аргумент – контраргумент, тезис – пример, сходство – различие и др.)

Система оценивания

Каждый ответ оценивается отдельно. Всего за задание 2 балла.

А. Кричать на хозяина собаки

Код	Содержание критерия
1	В ответе могут быть записаны следующие фрагменты текста: <i>«Она может решить, что ты на него нападаешь, и укусить»;</i> <i>«Она может решить, что ты на него нападаешь»</i>

Б. Убегать от стаи собак.

Код	Содержание критерия
1	В ответе могут быть записаны следующие фрагменты текста: <i>«Если человек бежит, собака хочет его догнать. Так уж она устроена от природы»;</i> <i>«Если человек бежит, собака хочет его догнать»</i>
0	Приведено неверное предложение

Собака бывает кусачей. Задание 6.

Характеристики задания

- Содержательная область оценки: безопасность
- Компетентностная область оценки: интегрировать и интерпретировать информацию
- Контекст: личный
- Тип текста: сплошной (инструкция)
- Уровень сложности задания: низкий
- Формат ответа: задание с развёрнутым ответом
- Объект оценки: делать выводы на основе интеграции информации из разных частей текста или разных текстов

Система оценивания

Код	Содержание критерия
2	Говорится о четырёх правилах из списка, приведенного ниже: не следует убегать от агрессивной собаки / не надо делать резких движений; не следует громко кричать / ответ может быть дан в виде цитаты: <i>«Не пытайся кричать, ведь крик способен их только напугать и рассердить»</i> ; не следует поворачиваться к агрессивной собаке спиной; не следует размахивать руками / не надо делать резких движений.
1	Правильно и в соответствии с содержанием текста сформулировано только два правила из списка, приведенного выше
0	Правильно и в соответствии с содержанием текста сформулировано только одно правило из списка, приведенного выше, или неправильно соотнесено визуальное изображение с вербальным текстом, например: <i>«Он подошел к ней и хотел погладить»</i> , или формулировки не отражают содержания текста, например: <i>«Нельзя трогать бродячих собак»</i> , <i>«Не дразнить её»</i>

Собака бывает кусачей. Задание 7.

Характеристики задания

- Содержательная область оценки: безопасность
- Компетентностная область оценки: интегрировать и интерпретировать информацию
- Контекст: личный
- Тип текста: сплошной (инструкция)
- Уровень сложности задания: низкий
- Формат ответа: задание с выбором нескольких верных ответов
- Объект оценки: соотносить графическую и вербальную информацию

Система оценивания

Код	Содержание критерия
1	Отмечены ответы Б, Г, другие ответы не отмечены
0	Другие варианты ответа

Собака бывает кусачей. Задание 8.

Характеристики задания

- Содержательная область оценки: безопасность
- Компетентностная область оценки: использовать информацию из текста
- Контекст: личный
- Тип текста: сплошной (инструкция)
- Уровень сложности задания: высокий
- Формат ответа: задание с развёрнутым ответом
- Объект оценки: использовать информацию из текста для решения практической задачи без привлечения фоновых знаний

Система оценивания

Код	Содержание критерия
1	В ответе описываются правильные действия в предложенной ситуации, основанные на информации текста. Может говориться о том, чего категорически нельзя делать в данной ситуации, например, паниковать, убегать, размахивать руками, кричать на них. Например: <i>«Нужно повернуться к ним лицом и уверенно и дружелюбно говорить что-либо», «Можно постоять, пропустив собак дальше», «Ни в коем случае нельзя делать резкие движения и убегать. Когда собаки отступят, медленно идти домой»</i>
0	Действия, предлагаемые в ответе, противоречат тексту или совершенно его не учитывают, например: <i>«Не волноваться, немного ускорить шаг и идти домой», «Зайду в автобус и скажу, чтобы водитель помог отогнать собак»</i>

Собака бывает кусачей. Задание 9.

Характеристики задания

- Содержательная область оценки: безопасность
- Компетентностная область оценки: использовать информацию из текста
- Контекст: личный
- Тип текста: сплошной (инструкция)
- Уровень сложности задания: средний
- Формат ответа: задание с развёрнутым ответом
- Объект оценки: использовать информацию из текста для решения практической задачи без привлечения фоновых знаний

Система оценивания

Код	Содержание критерия
1	В ответе описываются правильные действия в предложенной ситуации, основанные на информации текста. Может говориться о том, чего категорически нельзя делать в данной ситуации, например, щенков чужой собаки нельзя брать, подходить к ним слишком близко, пока не поймешь, что собака не против. Например: <i>«Показать щенков может (если посчитает возможным) только хозяин», «Нужно убедиться, что собака в хорошем расположении духа, только потом подходить ближе»</i>
0	Действия, предлагаемые в ответе, противоречат тексту или совершенно его не учитывают

Комплексное задание «Опрос пятиклассников» (2 задания).

Опрос пятиклассников. Задание 1.

Характеристики задания

- Содержательная область оценки: неопределенность и данные
- Компетентностная область оценки: рассуждать
- Контекст: личный
- Уровень сложности: средний
- Формат ответа: задание с комплексным множественным выбором
- Объект оценки: чтение и интерпретация данных диаграммы, проверка истинности утверждений на основе данных диаграммы.

Система оценивания

Код	Содержание критерия
2	Отмечены знаком «✓»: утверждение 1 – верное, утверждение 2 – неверное, утверждение 3 – верное. Отмечены 3 верных ответа (верно, неверно, верно – именно в таком порядке).
1	Отмечены любые два из трёх верных ответов, а третий ответ неверный или не отмечен.
0	Другие варианты.

Опрос пятиклассников. Задание 2.

Характеристики задания

- Содержательная область оценки: неопределенность и данные
- Компетентностная область оценки: применять
- Контекст: образовательный
- Уровень сложности: высокий
- Формат ответа: задание с развернутым ответом (в виде рисунка или рисунка и текста)
- Объект оценки: чтение шкалы, построение столбцов диаграммы на основе полученных данных

Система оценивания

Код	Содержание критерия
2	Ответ: завершено построение диаграммы 2: Столбцы доведены до высоты, соответствующей числу мальчиков – 15 чел. и числу девочек – 20 чел. Построены два столбца высотой 15 и 20 единиц, соответствующие подписям под диаграммой.
1	Построены два столбца: высота одного столбца соответствует условиям задания, а второго столбца – нет.
0	Другие ответы (включая случай, когда правильно построен только один столбец, а второй не построен совсем).

Комплексное задание «Команда лыжников» (2 задания).

Команда лыжников. Задание

1. Характеристики задания

- Содержательная область оценки: неопределённость и данные.
- Компетентностная область оценки: применять
- Контекст: личный
- Уровень сложности: низкий.
- Формат ответа: задание с несколькими краткими ответами (отдельные поля для ответов).
- Объект оценки: заполнение готовой таблицы

Система оценивания

Код	Содержание критерия						
1	<table border="1"><thead><tr><th>Снаряжение</th><th>Количество спортсменов</th></tr></thead><tbody><tr><td>скейтборд</td><td>8</td></tr><tr><td>лыжероллеры</td><td>7</td></tr></tbody></table> <p>Ответ: скейтборд – 8; лыжероллеры – 7. Таблица заполнена верно.</p>	Снаряжение	Количество спортсменов	скейтборд	8	лыжероллеры	7
Снаряжение	Количество спортсменов						
скейтборд	8						
лыжероллеры	7						
0	Дан неверный ответ.						

Команда лыжников. Задание

2. Характеристики задания

- Содержательная область оценки: неопределённость и данные
- Компетентностная область оценки: рассуждать
- Контекст: общественный
- Уровень сложности: средний
- Формат ответа: Задание с выбором нескольких верных ответов
- Объект оценки: проверка истинности утверждений относительно данных таблицы, понимать логические связки «если, то», «есть», «все», «каждый», «и»

Система оценивания

Код	Содержание критерия
2	Ответ: 3,4,5. Отмечены три верных утверждения, не отмечены неверные.
1	Отмечены два любых верных утверждения из трёх, не отмечены неверные.
0	Другие ответы.

Комплексное задание «Аня и ее собака» (4 задания).

Аня и ее собака. Задание 1.

Характеристики задания:

- **Содержательная область оценки:** живые системы.
- **Компетентностная область оценки:** научное объяснение явлений.
- **Контекст:** глобальный.
- **Уровень сложности:** высокий.
- **Формат ответа:** задание с развернутым ответом (в виде текста, рисунка или и рисунка, и текста).
- **Объект оценки:** применить соответствующие естественно-научные знания для объяснения явления.

Система оценивания.

Код	Содержание критерия
1	Говорится, что собака может есть ту же пищу растительного происхождения, что и человек, или остатки такой пищи, например, хлеб, кашу и т.п.
0	Другие ответы.

Аня и ее собака. Задание 2.

Характеристики задания:

- **Содержательная область оценки:** живые системы.
- **Компетентностная область оценки:** применение методов естественно-научного исследования.
- **Контекст:** личный.
- **Уровень сложности:** низкий.
- **Формат ответа:** задание с выбором одного верного ответа.
- **Объект оценки:** выдвигать объяснительные гипотезы и предлагать способы их проверки.

Система оценивания

Код	Содержание критерия
1	Выбрано 2. Мартин просто выбирает первым то блюдо, где лежит больше еды
0	Другие ответы.

Аня и ее собака. Задание 3.

Характеристики задания:

- **Содержательная область оценки:** живые системы.
- **Компетентностная область оценки:** применение методов естественно-научного исследования.
- **Контекст:** личный.
- **Уровень сложности:** средний.
- **Формат ответа:** задание с выбором одного верного ответа.
- **Объект оценки:** выдвигать объяснительные гипотезы и предлагать способы их проверки.

Система оценивания

Код	Содержание критерия
1	Выбрано: 4
0	Другие варианты.

Аня и ее собака. Задание 4.

Характеристики задания:

- **Содержательная область оценки:** живые системы.
- **Компетентностная область оценки:** применение методов естественно-научного исследования.
- **Контекст:** личный.
- **Уровень сложности:** высокий.
- **Формат ответа:** задание с выбором нескольких верных ответов.
- **Объект оценки:** предлагать или оценивать способ научного исследования данного вопроса.

Система оценивания

Код	Содержание критерия
2	Выбрано: 1. Поднять красный стаканчик и дать Мартину лакомство, которое под ним было. 4. Поднять зеленый стаканчик и показать Мартину, что под ним ничего нет. 6. Поменять местами красный и зеленый стаканчики, оставив лакомство только под красным стаканчиком.
1	Выбрано только 1 и 6.
0	Другие варианты ответов.

Комплексное задание «Наличные и безналичные деньги» (4 задания).

Наличные и безналичные деньги. Задание 1.

Характеристики задания

- Содержательная область оценки: Деньги
- Компетентностная область оценки: Выявление финансовой информации
- Контекст: Общественный
- Уровень: Средний
- Формат ответа: Задание с выбором одного верного ответа
- Объект оценки: Предлагается найти объяснение, что такое банковский чек

Система оценивания

Код	Содержание критерия
1	Ответ 3.
0	Дан неверный ответ. Ответ отсутствует.

Наличные и безналичные деньги. Задание 2.

Характеристики задания

- Содержательная область оценки: Деньги
- Компетентностная область оценки: Анализ информации в финансовом контексте
- Контекст: Общественный
- Уровень: Средний
- Формат ответа: Задание с комплексным множественным выбором
- Объект оценки: Предлагается найти преимущества и недостатки оплаты покупок банковской картой

Система оценивания

Код	Содержание критерия												
2	<table border="1"><thead><tr><th>Описание</th><th>Преимущество</th><th>Недостаток</th></tr></thead><tbody><tr><td>А) Картой можно оплачивать везде, в любое время суток</td><td>+</td><td></td></tr><tr><td>Б) Карта не всегда принимается в маленьких магазинах, киосках</td><td></td><td>+</td></tr><tr><td>В) В случае потери карты можно позвонить в банк и её заблокировать, чтобы никто не смог снять с неё деньги</td><td>+</td><td></td></tr></tbody></table>	Описание	Преимущество	Недостаток	А) Картой можно оплачивать везде, в любое время суток	+		Б) Карта не всегда принимается в маленьких магазинах, киосках		+	В) В случае потери карты можно позвонить в банк и её заблокировать, чтобы никто не смог снять с неё деньги	+	
	Описание	Преимущество	Недостаток										
	А) Картой можно оплачивать везде, в любое время суток	+											
	Б) Карта не всегда принимается в маленьких магазинах, киосках		+										
В) В случае потери карты можно позвонить в банк и её заблокировать, чтобы никто не смог снять с неё деньги	+												
Выбраны 3 верные позиции													
1	Выбраны 2 верные позиции												

0	Выбрана 1 верная позиция ИЛИ выбрано 0 верных позиций. Ответ отсутствует.
---	--

Наличные и безналичные деньги. Задание 3.

Характеристики задания

- Содержательная область оценки: Деньги
- Компетентностная область оценки: Оценка финансовых проблем
- Контекст: Общественный
- Уровень: Высокий
- Формат ответа: Задание с выбором нескольких верных ответов
- Объект оценки: Предлагается указать причины, по которым бывает рациональнее воспользоваться наличными деньгами

Система оценивания

Код	Содержание критерия
2	Ответ: 135 Указаны все верные позиции при отсутствии неверных
1	Указаны две верные позиции при отсутствии неверных
0	Указана одна верная позиция при отсутствии неверных, или все верные позиции и хотя бы одна неверная, или две верные позиции и хотя бы одна неверная, или все неверные позиции. Ответ отсутствует.

Наличные и безналичные деньги. Задание 4

Характеристики задания

- Содержательная область оценки: Деньги
- Компетентностная область оценки: Применение финансовых знаний и понимани
- Контекст: Общественный
- Уровень: Высокий
- Формат ответа: Задание на установление соответствия (две группы объектов)
- Объект оценки: Предлагается указать, в каких из приведенных ситуаций люди расплачиваются наличными, а в каких – безналичными деньгами

Система оценивания

Код	Содержание критерия
-----	---------------------

Ситуация	
«С вас три рубля и пятьдесят копеек», - сказала кассир. Покупатель протянул ей десять рублей, получил сдачу и взял чек.	Используются наличные деньги
Вставив банковскую карту в платежный терминал, установленный в банке, гражданин произвел оплату за телефон и получил чек.	Используются безналичные деньги
При оплате дубленки покупатель взглянул на электронное табло в кассе и выписал чек на нужную сумму.	Используются безналичные деньги

2	Указаны 4 верные позиции.
1	Указаны 3 верные позиции.
0	Указана 2-1 верная позиция ИЛИ дан неверный ответ. Ответ отсутствует.

